

FOR YEARS TO COME
freggia

BUILT-IN REFRIGERATOR
ВСТРОЕННЫЙ ХОЛОДИЛЬНИК
ВБУДОВАНИЙ ХОЛОДИЛЬНИК
CHŁODZIARKA DO ZABUDOWY

User manual

Руководство пользователя

Інструкція з експлуатації

Instrukcja obsługi

LSB1400

Thank you for purchasing Freggia household appliance.

Please carefully read the user manual, as it contains the instructions for the safe installation, operation and maintenance of the household appliance.

Save it for future use.

RU

Благодарим Вас за приобретение бытовой техники компании Freggia. Пожалуйста, внимательно прочитайте данное руководство пользователя, так как в нем содержатся инструкции по безопасной установке, эксплуатации и обслуживанию бытовой техники.

Сохраните его для использования в будущем.

UA

Дякуємо Вам за те, що Ви придбали побутову техніку компанії Freggia. Будь ласка, уважно прочитайте керівництво з експлуатації, бо в ньому містяться інструкції з безпечної установки, експлуатації та обслуговування побутової техніки.

Зберігайте його для подальшого використання.

PL

Dziękujemy za zakup sprzętu AGD marki Freggia. Prosimy o zapoznanie się z instrukcją obsługi, gdyż zawiera wskazówki dotyczące bezpiecznej instalacji, użytkowania i konserwacji zakupionego urządzenia.

Zalecamy zachowanie niniejszej instrukcji do wykorzystania w przyszłości, jak również zapisanie nazwy modelu i numeru seryjnego Państwa urządzenia.

! ATTENTION!
Important safety information.

ВНИМАНИЕ!
Важная информация по безопасности.

УВАГА!
Важлива інформація з безпеки.

UWAGA!
Ważna informacja dotycząca bezpieczeństwa.

★ IMPORTANT:
Edditional recommendations regarding usage.

ПОЛЕЗНАЯ ИНФОРМАЦИЯ:
дополнительная информация по эксплуатации.

КОРИСНА ІНФОРМАЦІЯ:
додаткова інформація з експлуатації приладу.

PRZYDATNA INFORMACJA:
dodatkowa informacja dotycząca eksploatacji chłodziarki.

➔ NOTE:
Care and maintenance.

СОВЕТ:
советы и рекомендации по эксплуатации.

ПОРАДА:
поради та рекомендації з експлуатації приладу.

WSKAZÓWKA:
Wskazówki i porady dotyczące eksploatacji urządzenia.

| | |
|--|----|
| ПЕРЕД ЭКСПЛУАТАЦИЕЙ ИЗДЕЛИЯ..... | 7 |
| ОБЩИЕ ПРЕДОСТЕРЕЖЕНИЯ..... | 7 |
| СТАРЫЕ И НЕИСПРАВНЫЕ ХОЛОДИЛЬНИКИ..... | 7 |
| ПРАВИЛА ТЕХНИКИ БЕЗОПАСНОСТИ..... | 8 |
| УСТАНОВКА И ЭКСПЛУАТАЦИЯ ХОЛОДИЛЬНИКА..... | 8 |
| ПЕРЕД ИСПОЛЬЗОВАНИЕМ ХОЛОДИЛЬНИКА..... | 8 |
| КАК ПОЛЬЗОВАТЬСЯ ИЗДЕЛИЕМ..... | 8 |
| НАСТРОЙКА ТЕРМОСТАТА..... | 8 |
| ХРАНЕНИЕ ПРОДУКТОВ В ХОЛОДИЛЬНОМ ШКАФУ...8 | |
| ЧИСТКА И ОБСЛУЖИВАНИЕ..... | 9 |
| РАЗМОРАЖИВАНИЕ ХОЛОДИЛЬНИКА..... | 9 |
| ЗАМЕНА ЛАМПОЧКИ..... | 9 |
| ТРАНСПОРТИРОВКА И ПЕРЕСТАНОВКА..... | 9 |
| ПРЕЖДЕ ЧЕМ ЗВОНИТЬ В СЛУЖБУ ПОСЛЕПРОДАЖНОГО ОБСЛУЖИВАНИЯ..... | 10 |
| РЕКОМЕНДАЦИИ ПО ЭНЕРГОСБЕРЕЖЕНИЮ..... | 10 |
| КОМПОНЕНТЫ ХОЛОДИЛЬНОГО ШКАФА И ЕГО ОТДЕЛЕНИЙ..... | 10 |
| ИНСТРУКЦИИ ПО УСТАНОВКЕ..... | 19 |

ОБЩИЕ ПРЕДОСТЕРЕЖЕНИЯ

! **ВНИМАНИЕ!**
Вентиляционные отверстия в корпусе устройства или во встроенных конструкциях не должны перекрываться.

! **ВНИМАНИЕ!** Для ускорения размораживания не используйте механические устройства или другие средства, которые не рекомендованы производителем.

! **ВНИМАНИЕ!** Не используйте внутри камер холодильника электрические приборы, если они не рекомендованы производителем.

! **ВНИМАНИЕ!** Не допускайте повреждений в системе циркуляции холодильного агента.

! **ВНИМАНИЕ!** Чтобы избежать риска в связи с плохой устойчивостью прибора, его следует установить согласно инструкции.

- Если в качестве хладагента в приборе используется R600a (эта информация приведена на этикетке холодильника), следует быть предельно осторожным во время транспортировки и установки, чтобы не повредить компоненты системы охлаждения. Хотя R600a – это безвредный для окружающей среды природный газ, он также является взрывоопасным веществом. В случае утечки вследствие повреждения компонентов системы охлаждения следует переместить холодильник подальше от открытых источников огня или тепла и проветривать помещение, где он находится, в течение нескольких минут.
- При перемещении и установке холодильника не допускайте повреждения системы циркуляции охлаждающего газа.
- Не храните в этом приборе взрывоопасные вещества (например, аэрозольные баллоны с горючим пропеллентом).
- Данный прибор предназначен для использования в бытовых и аналогичных бытовых условиях, таких как:
 - кухонные зоны для персонала в магазинах, офисах и других рабочих помещениях;
 - фермы, номера для клиентов в отелях, мотелях и других помещениях жилого типа;
 - номера гостиниц типа «ночлег и завтрак»;
 - кейтеринг и подобные сферы применения, не связанные с розничной торговлей.
- Если розетка не подходит под вилку холодильника, ее должен заменить производитель, его агент по сервисному обслуживанию или другой квалифицированный специалист, что позволит избежать аварийной ситуации.
- Это устройство не предназначено для использования лицами (в том числе детьми) с ограниченными физическими, сенсорными или интеллектуальными возможностями либо с недостатком опыта и знаний; они могут пользоваться холодильником только под присмотром лица, ответственного за их безопасность, или согласно его указаниям по эксплуатации. Следите за тем, чтобы дети не играли с этим прибором.
- Шнур питания холодильника снабжен специальной заземленной штепсельной вилкой. Эту вилку всегда следует использовать со специальной заземленной розеткой на 16 ампер. Если в помещении нет такой розетки, ее должен установить компетентный электрик.
- Это устройство могут использовать дети старше 8 лет и лица с ограниченными физическими, сенсорными или интеллектуальными возможностями либо с недостатком опыта и знаний, если за ними осуществляется присмотр или они действуют согласно указаниям по безопасной эксплуатации и понимают возможные опасности. Не позволяйте детям играть с прибором. Дети допускаются до очистки и технического обслуживания только под присмотром взрослых.
- Если поврежден шнур питания, его должен заменить производитель, его агент по сервисному обслуживанию или другой квалифицированный специалист, что позволит избежать аварийной ситуации.

СТАРЫЕ И НЕИСПРАВНЫЕ ХОЛОДИЛЬНИКИ



- Если ваш старый холодильник оснащен замком, сломайте или демонтируйте его, прежде чем отправлять прибор на утилизацию, поскольку дети могут забраться в камеру и закрыться внутри.
- Старые холодильники и морозильные камеры содержат изоляционный материал и хладагент с хлорфторуглеродами. При их утилизации не допускайте загрязнения окружающей среды.

Уточните у местных властей способ утилизации электрического и электронного оборудования для повторного использования, переработки и восстановления.

ПРИМЕЧАНИЯ:

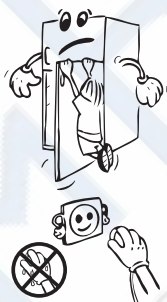
- Внимательно ознакомьтесь с руководством по эксплуатации перед установкой и использованием прибора. Мы не несем ответственности за повреждения, которые возникают вследствие неправильного использования.
- Следуйте инструкции, а также указаниям в руководстве по эксплуатации. Храните это руководство в надежном месте, чтобы использовать для решения проблем, которые могут возникнуть при дальнейшем использовании.
- Прибор произведен для использования в жилых помещениях и может использоваться только в жилых помещениях для заданных целей. Он не подходит для коммерческого или общего пользования. Такое использование приведет к потере гарантии. Наша компания не будет нести ответственности за потенциальные убытки.
- Прибор произведен для использования в жилых помещениях и предназначен исключительно для охлаждения и хранения продуктов. Он не подходит для коммерческого или общего пользования и/или для хранения веществ, не относящихся к пищевым продуктам. Наша компания не будет нести ответственность за убытки, возникшие в противном случае.

ПРАВИЛА ТЕХНИКИ БЕЗОПАСНОСТИ

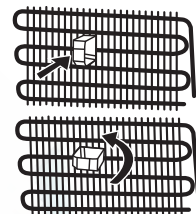
- Не используйте множественные штепсельные розетки или удлинители.
- Не подключайте прибор к поврежденным, изношенным или старым розеткам.
- Старайтесь не тянуть и не изгибать шнур, а также избегайте его повреждений.



- Прибор предназначен для использования взрослыми людьми. Не позволяйте детям играть с холодильником или висеть на дверце.
- Не вставляйте и не вытаскивайте розетку мокрыми руками, чтобы избежать поражения электрическим током!
- В целях безопасности не помещайте в холодильник взрывоопасные и воспламеняющиеся материалы. Напитки с высоким содержанием алкоголя следует ставить в холодильник вертикально, с плотно закрытой крышкой.
- Не накрывайте кружевом корпус или верхнюю часть холодильника. Это повлияет на работоспособность холодильника.
- При транспортировке закрепляйте все принадлежности внутри холодильника, чтобы избежать их повреждения.

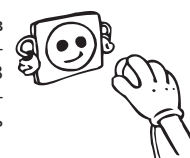


- Прибор должен быть подключен к правильно установленной розетке с предохранителем. Источник питания (переменного тока) и напряжение в рабочей точке должны совпадать с данными, указанными на табличке прибора (она расположена на внутренней левой стороне холодильника).
- Мы не несем ответственности за повреждения в связи с эксплуатацией без заземления.
- Установите холодильник в месте, где на него не будут попадать прямые солнечные лучи.
- Не используйте холодильник на открытом воздухе и не оставляйте его под дождем.
- Прибор следует устанавливать на расстоянии не менее 50 см от печей, газовых духовых шкафов и радиаторов отопления, а также на расстоянии не менее 5 см от электрических духовок.
- Если холодильник находится рядом с морозильным аппаратом для низкотемпературного замораживания, между ними должен оставаться зазор не менее 2 см, чтобы на внешней поверхности не образовывалась влага.
- Не ставьте на холодильник тяжелые предметы.
- Тщательно очистите холодильник перед использованием, особенно внутри (см. Раздел «Чистка и обслуживание»).
- Порядок установки в кухонный гарнитур приводится в Руководстве по установке. Данный прибор можно использовать только в соответствующих кухонных гарнитурах.
- Регулируемые передние ножки следует зафиксировать на соответствующей высоте, чтобы морозильник мог надлежащим образом работать в устойчивом положении. Можно отрегулировать высоту ножек, поворачивая их по часовой стрелке (или в обратном направлении). Это следует сделать до того, как в морозильнике будут размещены продукты.
- Перед использованием холодильника протрите все детали теплой водой с добавлением чайной ложки бикарбоната натрия, а затем промойте чистой водой и дайте высохнуть. После очистки установите все детали на соответствующие места.
- Установите ограничитель расстояния (деталь с черными лопастями на задней панели), повернув его на 90°, как показано на рисунке, чтобы конденсатор не прикасался к стене.



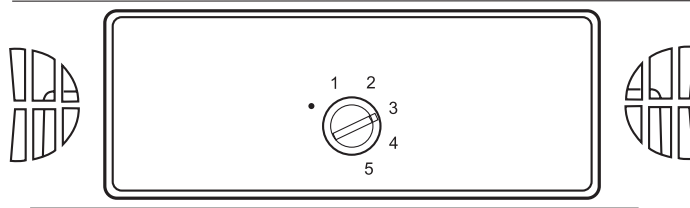
ПЕРЕД ИСПОЛЬЗОВАНИЕМ ХОЛОДИЛЬНИКА

- Если холодильник используется в первый раз или после транспортировки, он должен постоять в вертикальном положении в течение 3 часов, после чего его можно подключать к электрической сети. В противном случае, может быть поврежден компрессор.
- От холодильника может исходить запах, когда он запускается в первый раз; запах исчезнет, когда холодильник начнет охлаждаться.



КАК ПОЛЬЗОВАТЬСЯ ИЗДЕЛИЕМ

НАСТРОЙКА ТЕРМОСТАТА



Термостат автоматически регулирует температуру внутри холодильника. Путем изменения позиции ручки с положения 1 до 5 можно получить более низкие значения температуры.

Важно!
Не поворачивайте ручку за положение 1. Так вы остановите работу прибора.

УСТАНОВКА И ЭКСПЛУАТАЦИЯ ХОЛОДИЛЬНИКА

Перед началом использования холодильника обратите внимание на следующие моменты:

- Рабочее напряжение холодильника составляет 220–240 В при частоте 50 Гц.
- Вилка должна оставаться доступной после установки устройства.
- При первом включении прибора может быть запах. Он исчезнет, когда устройство начнет охлаждение.
- Прежде чем подключать устройство к сети питания, убедитесь в соответствии
- напряжения на паспортной табличке напряжению вашей домашней электросети.
- Вставьте вилку в розетку с эффективным заземлением. Если розетка не подключена к заземлению или вилка не соответствует розетке, мы предлагаем обратиться к авторизованному электрику.

- Для кратковременного хранения продуктов в холодильнике можно установить ручку в положение между минимальным и средним (1-3).
- Для долгосрочного хранения продуктов в холодильнике можно установить ручку в среднее положение. (3-4)



Отметьте, что на температуру в холодильнике влияет температура окружающей среды, температура свежих продуктов, помещаемых в холодильник и то, как часто открывается дверца. При необходимости измените настройки температуры.

- В идеальном варианте при первом включении прибора нужно, чтобы он в течение 24 часов проработал без продуктов и открытия дверцы. Если необходимо использовать его сразу, старайтесь не загружать холодильник чрезмерно.
- Если устройство выключено или отсоединено от сети, следует подождать как минимум 5 минут перед повторным включением во избежание повреждения компрессора.
- Продуктовые шкафы (холодильные камеры) не имеют морозильного отделения, но могут охлаждать до 4–6 °С.

ХРАНЕНИЕ ПРОДУКТОВ В ХОЛОДИЛЬНОМ ШКАФУ

Холодильник используется для хранения свежих продуктов в течение нескольких дней.

- Размещайте продукты таким образом, чтобы они не соприкасались с задней стенкой холодильника. Оставьте место вокруг продуктов для циркуляции воздуха.
- Не ставьте в холодильник горячую еду или испаряющуюся жидкость.
- Всегда храните продукты в закрытом контейнере или обертке.
- Для снижения влажности и во избежание образования льда никогда не ставьте в холодильник жидкости в открытых емкостях.
- Все виды мяса в упаковке рекомендуется хранить на стеклянной полке над контейнером для овощей, где воздух холоднее.
- Фрукты и овощи можно поместить в соответствующий контейнер без упаковки.
- Чтобы не выпускать холодный воздух, старайтесь не открывать дверцу слишком часто и не оставляйте ее открытой на длительное время.

ЧИСТКА И ОБСЛУЖИВАНИЕ

- Перед чисткой отсоедините прибор от электрической сети.



- Не мойте холодильник в проточной воде.



- Холодильник нужно очищать периодически с применением раствора пищевой соды и теплой воды.



- Внутреннюю и внешнюю поверхности можно протереть мягкой тканью или губкой, смоченной в теплой мыльной воде.



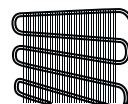
- Принадлежности промывайте отдельно водой с мылом. Не мойте их в посудомоечной машине.

- Не используйте абразивные вещества, растворители или мыло.

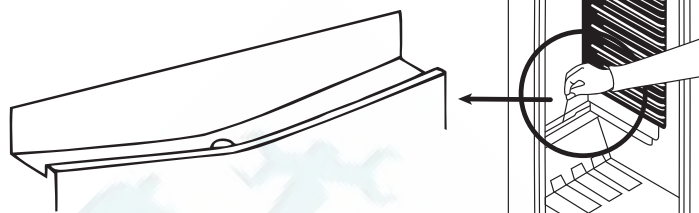
- После мытья ополосните принадлежности чистой водой и тщательно высушите. По окончании чистки снова подключите холодильник к сети питания сухими руками.



- Следует очищать конденсатор веником не реже раза в год для обеспечения экономии электроэнергии и повышения производительности.



РАЗМОРАЖИВАНИЕ ХОЛОДИЛЬНИКА



- Размораживание происходит автоматически в холодильнике в процессе работы; талая вода собирается в испаряющей емкости и испаряется автоматически.
- Дренажное отверстие для талой воды должны периодически очищаться шнуром размораживающего отверстия во избежание скопления воды на дне холодильника и ее вытекания.
- Вы также можете вылить ½ стакана воды в дренажное отверстие для внутренней очистки.

ЗАМЕНА ЛАМПОЧКИ



Рисунок 1

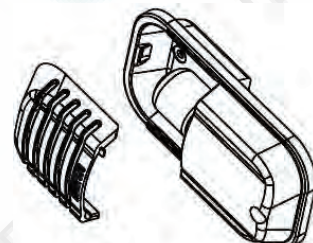


Рисунок 2

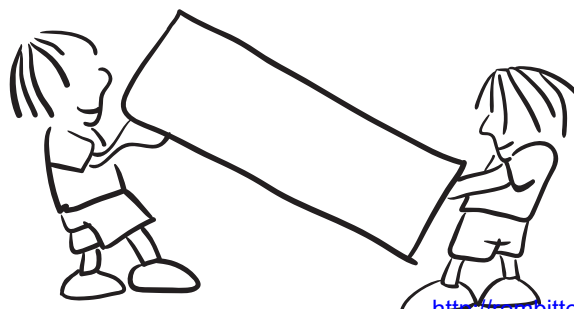
• ПРИ ЗАМЕНЕ ЛАМПОЧКИ ХОЛОДИЛЬНОЙ КАМЕРЫ

1. Отсоедините холодильник от сети питания.
2. Нажмите на крючок на передней части крышки лампы, как показано на Рисунке 1, и снимите крышку лампы.
3. Замените лампочку новой лампочкой мощностью не более 15 Вт.
4. Установите крышку плафона и через 5 минут включите холодильник в сеть.

ТРАНСПОРТИРОВКА И ПЕРЕСТАНОВКА

Транспортировка и перестановка холодильника

- Оригинальную упаковку и пенопласт можно использовать для повторной транспортировки (по желанию).
- Зафиксируйте холодильник с помощью прочной упаковки, ремней или крепких веревок. Следуйте инструкциям по транспортировке на упаковке.
- На время перестановки или транспортировки снимите подвижные детали (полки, принадлежности, контейнеры для овощей и т. д.) или зафиксируйте их в холодильнике ремнями, чтобы избежать ударов.



РЕМОНТ ХОЛОДИЛЬНИКОВ ПРЕЖДЕ ЧЕМ ЗВОНИТЬ В СЛУЖБУ ПОСЛЕ ПРОДАЖНОГО ОБСЛУЖИВАНИЯ

Если холодильник работает со сбоями, неисправность может быть незначительной, поэтому проверьте следующее.

Холодильник не работает,

Проверьте следующее;

- Произошел сбой в подаче электроэнергии,
- Сетевой штепсель вставлен неправильно или неплотно
- Термостат установлен в положение « »;
- Розетка имеет дефект. чтобы это проверить, включите в эту розетку другой заведомо исправный электроприбор.

Холодильник работает ненадлежащим образом;

Проверьте следующее;

- Устройство не перегружено,
- Дверь закрыта неплотно,
- На кухне недостаточно вентиляционных каналов, как указано в Руководстве по установке.

В случае наличия шума;

Охлаждающий газ, который циркулирует в холодильном контуре, может издавать незначительный шум (булькающий звук) даже при неработающем компрессоре. Не беспокойтесь, это вполне нормально. Если звуки носят другой характер, проверьте следующее;

- Прибор установлен устойчиво в соответствии с руководством по установке.
- Вибрируют предметы, стоящие на холодильнике.

Если в нижней части холодильника скапливается вода;

Проверьте следующее;

Дренажное отверстие для талой воды засорилось (используйте дренажный шнур размораживания для чистки дренажного отверстия)

Если холодильник недостаточно охлаждает;

Холодильник предназначен для эксплуатации в диапазоне температур окружающей среды, указанном в стандартах, согласно климатическому классу на этикетке. Мы не рекомендуем использовать холодильник за пределами указанного диапазона в целях эффективности охлаждения.

| Климатический класс | Температура окружающей среды °C |
|---------------------|---------------------------------|
| T | Между 16 и 43 (°C) |
| ST | Между 16 и 38 (°C) |
| N | Между 16 и 32 (°C) |
| SN | Между 10 и 32 (°C) |

РЕКОМЕНДАЦИИ

- При отключении электроэнергии следует отсоединять холодильник от сети питания во избежание проблем с компрессором. После возобновления подачи питания подождите 5-10 минут, а потом включите холодильник в розетку.
- Если по какой-либо причине вы отключили холодильник от сети, включите его не менее чем через 5 минут. Это нужно для предотвращения повреждения компонентов холодильника.
- Блок охлаждения скрыт в задней стенке холодильника. Поэтому на задней стенке холодильника могут образовываться капли воды или иней из-за работы компрессора с определенными интервалами. Это нормально. Нет никакой потребности в размораживании, если только накопление инея не чрезмерно.
- Если вы не будете использовать холодильник в течение длительного времени (например, на период летнего отдыха), установите термостат в положение «». После размораживания помойте холодильник и оставьте дверцу открытой, чтобы предотвратить появления влажности и неприятного запаха.
- Если после того, как вы выполнили все приведенные выше инструкции, проблема не исчезнет, обратитесь в ближайшую авторизованную сервисную службу.
- Приобретенный вами прибор предназначен для использования в помещениях жилого типа и может использоваться только в домашних условиях и для заявленных целей. Он не подходит для коммерческого или общего пользования. Если потребитель использует прибор не-

соответствующим образом, мы подчеркиваем, что производитель и дилер не несут ответственности за любой ремонт и неисправности в период действия гарантии.

- Срок службы прибора, указанный и заявленный Департаментом промышленности, (срок эксплуатации ответственных деталей, необходимых для нормальной работы прибора) составляет 10 лет..

ИНФОРМАЦИЯ О СООТВЕТСТВИИ

- Данное изделие предназначено для использования при температуре окружающей среды от 10°C до 32°C.
- Изделие разработано в соответствии со стандартами IEC60335-1/IEC60335-2-24, 2004/108/EC.

РЕКОМЕНДАЦИИ ПО ЭНЕРГОСБЕРЕЖЕНИЮ

1. Устанавливайте прибор в прохладном, хорошо проветриваемом помещении, в месте, не подвергающемся воздействию прямых солнечных лучей, вдали от источников тепла (радиатора, печи и т. п.). В противном случае воспользуйтесь теплоизоляционной плитой.
2. Горячие блюда и напитки следует остужать за пределами холодильника.
3. Помещенные в холодильник напитки и жидкие продукты должны быть закрыты. В противном случае увеличится влажность в холодильнике. В результате время охлаждения увеличится. Кроме того, закрывая напитки и жидкие продукты, вы сохраняете их вкус и запах.
4. Помещая напитки и продукты питания, открывайте дверь на максимально короткое время.
5. Крышки отделений холодильника, имеющих различную температуру (контейнера для фруктов и овощей, охладителя и т.д.), должны быть закрыты.
6. Уплотнение дверцы должно быть чистым и гибким. Если уплотнение износилось, замените его.

КОМПОНЕНТЫ ХОЛОДИЛЬНОГО ШКАФА И ЕГО ОТДЕЛЕНИЙ

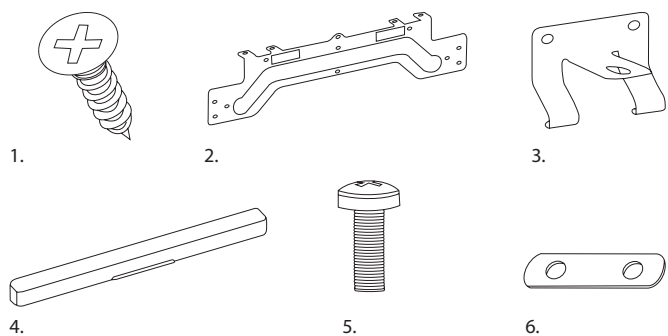


Эта презентация призвана информировать вас о деталях и узлах вашего холодильника.

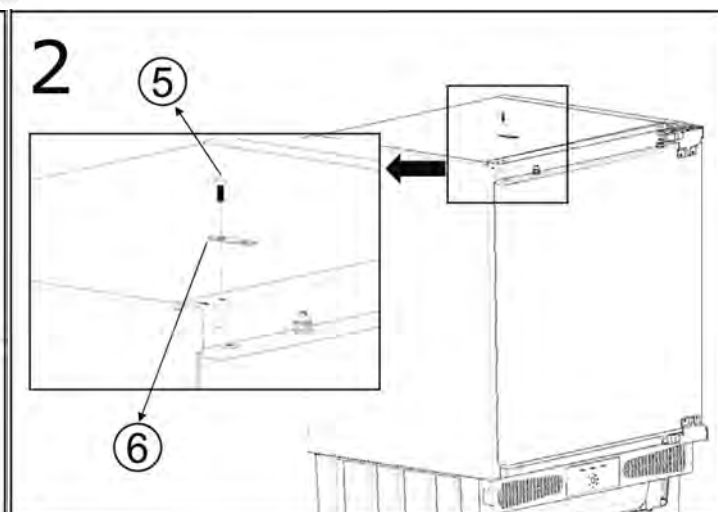
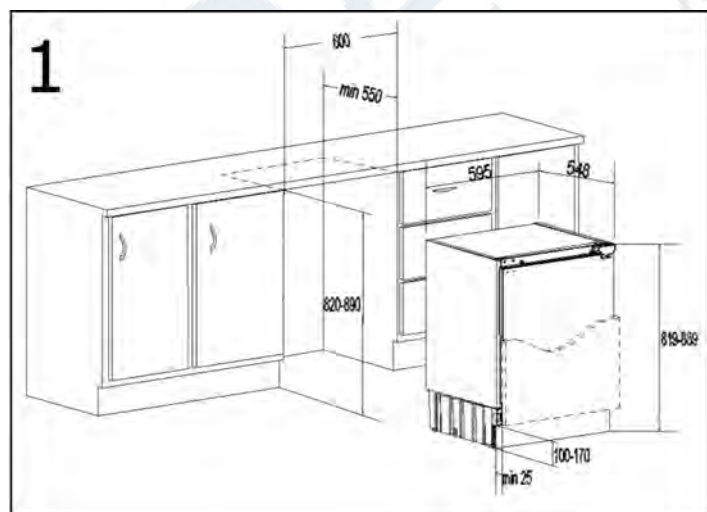
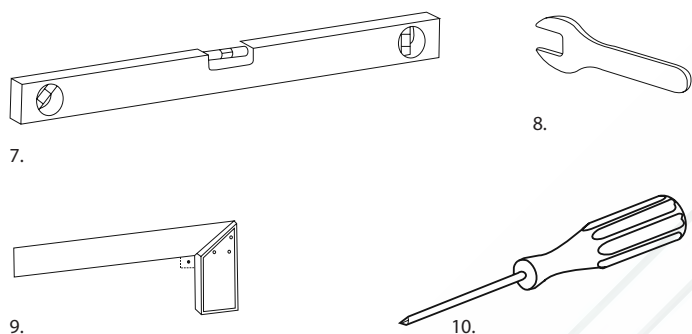
Детали и узлы могут различаться в зависимости от модели прибора.

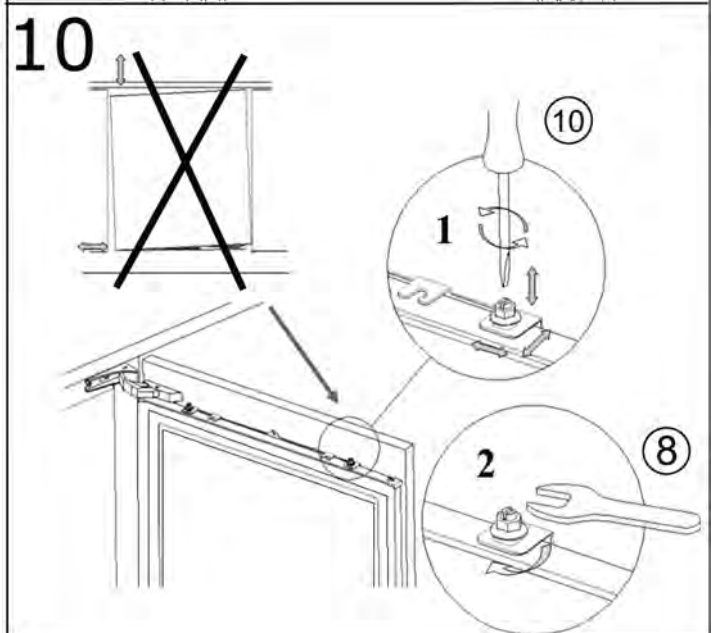
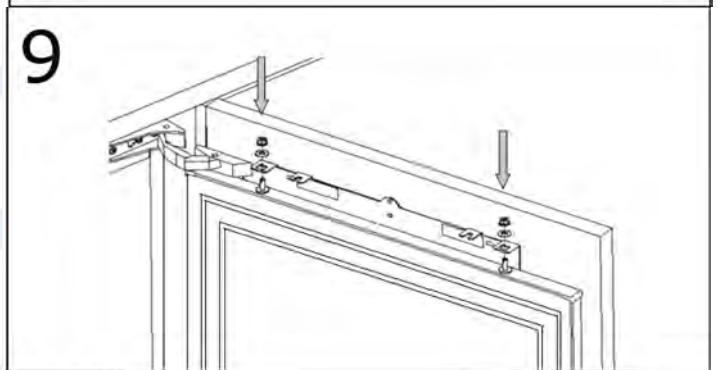
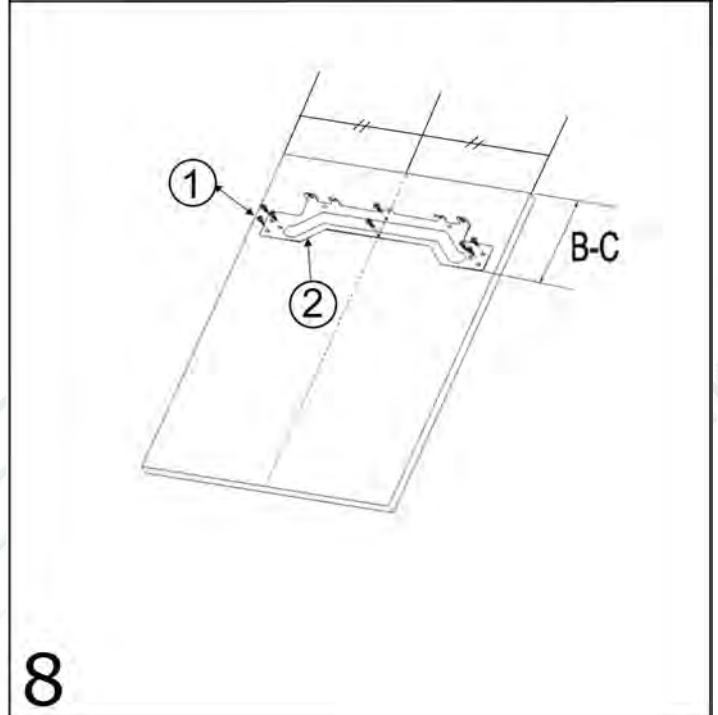
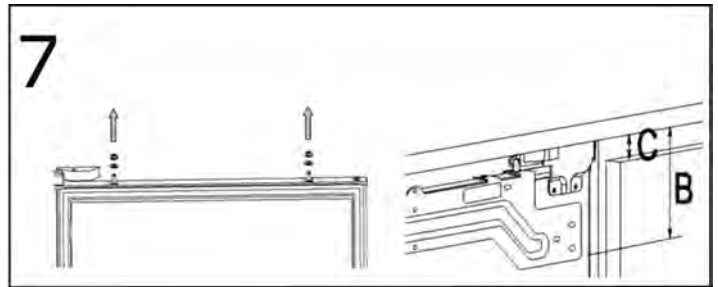
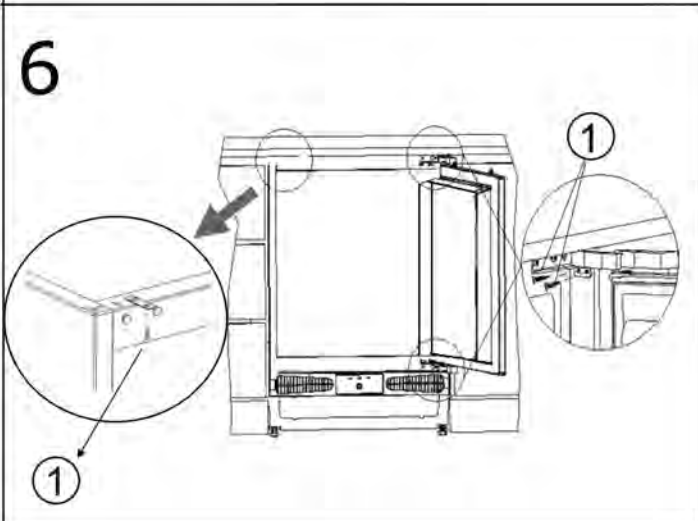
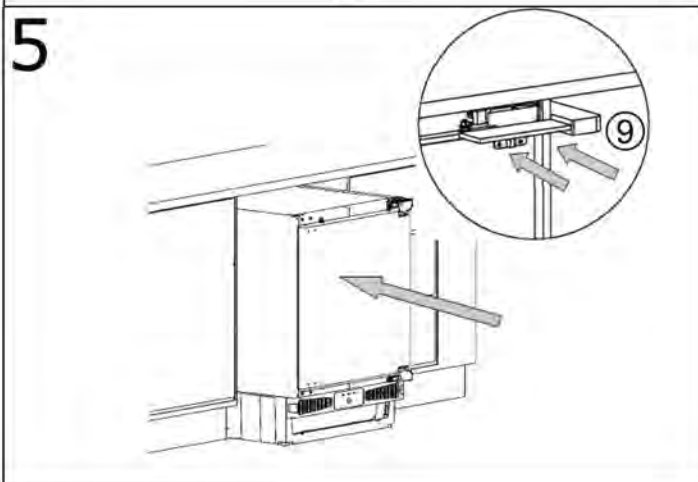
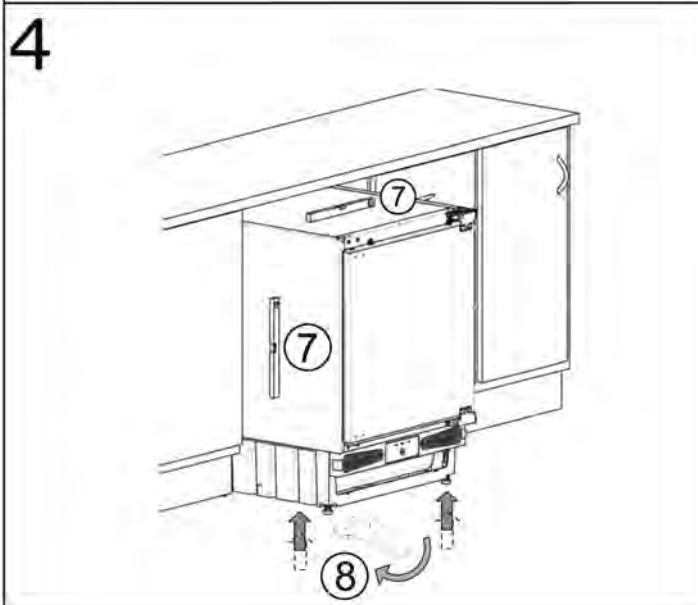
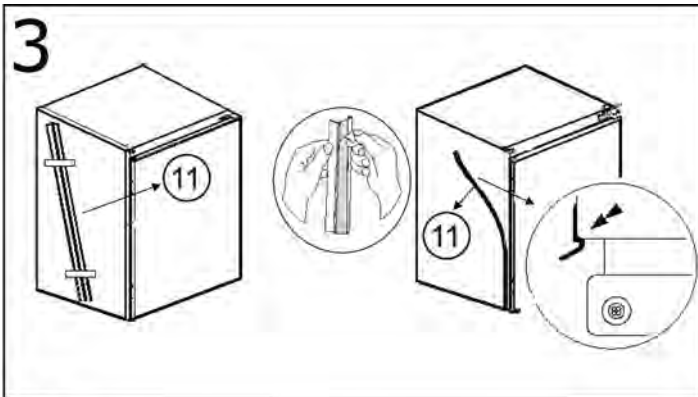
- 1) Полки холодильника
- 2) Крышка контейнера для фруктов и овощей
- 3) Контейнер для фруктов и овощей
- 4) Ручка термостата
- 5) Дверные полки
- 6) Подставка для яиц

ZAWARTOŚĆ ZESTAWU MONTAŻOWEGO

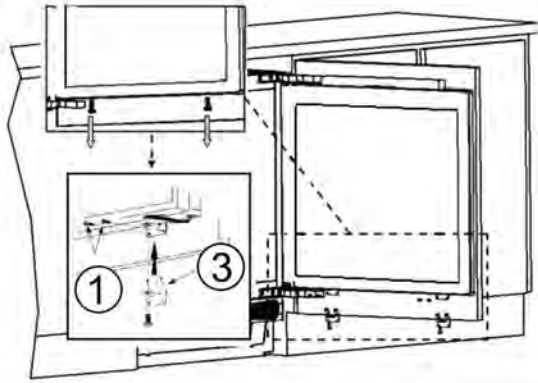


POTRZEBNE NARZĘDZIA

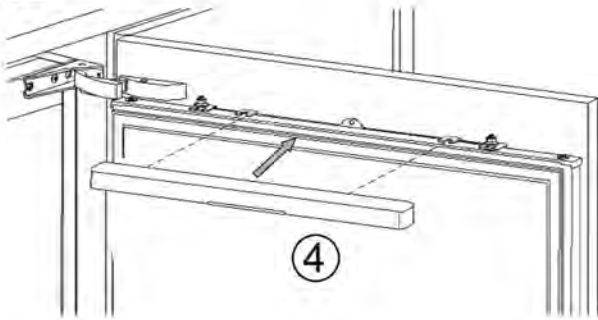




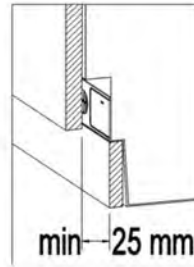
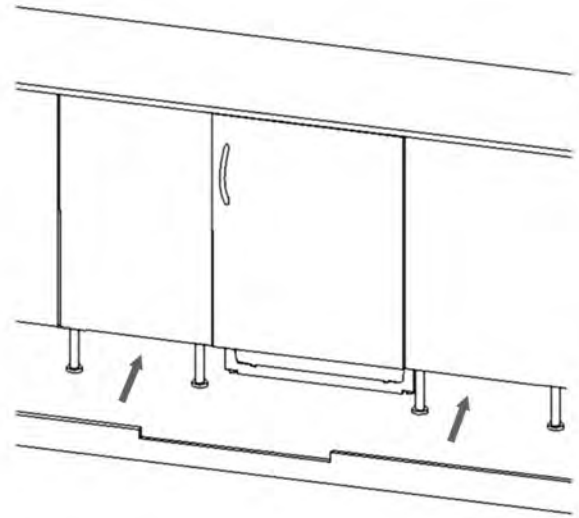
11



12



13



РЕМБТ
Ремонт и установка бытовых

FOR YEARS TO COME

freggia



Istruzioni in formato elettronico e` possibile scaricare dal sito www.freggia.com

This manual can be downloaded at www.freggia.com

Инструкцию в электронном виде можно скачать на сайте www.freggia.com

Інструкцію в електронному вигляді можна завантажити на сайті www.freggia.com

Instrukcję w formie elektronicznej można pobrać ze strony internetowej www.freggia.com

Un posto per adesivi

Sticker place

Место для наклейки

Місце для наклейки

Miejsce na naklejkę



059